

2008年3月期(第3四半期)
決算補足資料

2008年2月13日

株式会社S R Aホールディングス

目次

1. 2008年3月期 第3四半期決算 業績	
1) 業績の推移	… p. 1
2) セグメント別売上高・営業利益実績の推移	… p. 2
3) 業種別売上高の推移	… p. 3
4) 業績の分析	
－(要約)四半期連結損益計算書	… p. 4
－【連結】損益計算書の前年同期との増減と要因	… p. 5
－(要約)四半期 (株)SRA単体損益決算書	… p. 6
－【(株)SRA単体】損益計算書の前年同期との増減と要因	… p. 7
2. 財産の状況	
1) (要約)四半期連結貸借対照表	… p. 8-9
2) (要約)四半期 (株)SRA単体貸借対照表	… p. 10-11
3) 貸借対照表の前年同期との増減と要因	
－【連結】	… p. 12
－【(株)SRA単体】	… p. 13
4) (要約)四半期連結キャッシュ・フロー計算書	… p. 14
3. 受注単価・外注単価の推移	… p. 15
4. 売上高に対する販管比率・営業利益率の推移	… p. 16
参考：事業の種類別セグメント情報の表示方法一部変更に関して	… p. 17

1. 2008年3月期 第3四半期決算 業績

1) 業績の推移

【連結】 業績

単位:百万円

	2005年3月期 第3四半期	2006年3月期 第3四半期	2007年3月期 第3四半期	2008年3月期 第3四半期	2008年3月期 通期予想
売上高	23,754	22,917	25,349	31,456	43,000
伸び率(%)	20.2%	△3.5%	10.6%	24.1%	17.0%
粗利益	4,308	3,508	4,888	6,056	-
伸び率(%)	-	△18.6%	39.3%	23.9%	-
営業利益	885	433	1,648	2,626	3,950
伸び率(%)	-	△51.0%	280.6%	59.3%	38.7%
経常利益	872	448	1,683	2,674	3,950
伸び率(%)	-	△48.6%	275.7%	58.8%	35.1%
四半期(当期)純利益	1,664	168	1,454	1,384	2,100
伸び率(%)	-	△89.9%	765.5%	△4.8%	4.2%
1株当り四半期(当期) 純利益(円)	219.47	24.39	105.13	100.04	151.74

※上記2005年3月期 第3四半期～2006年3月期 第3四半期の数値は、(株)SRA連結実績を記載。

【連結】 利益率

単位:百万円

	2005年3月期 第3四半期	2006年3月期 第3四半期	2007年3月期 第3四半期	2008年3月期 第3四半期	2008年3月期 通期予想
粗利益率	18.1%	15.3%	19.3%	19.3%	-
営業利益率	3.7%	1.9%	6.5%	8.3%	9.2%
経常利益率	3.7%	2.0%	6.6%	8.5%	9.2%
四半期(当期)純利益率	7.0%	0.7%	5.7%	4.4%	4.9%

※上記2005年3月期 第3四半期～2006年3月期 第3四半期の数値は、(株)SRA連結実績を記載。

2) セグメント別売上高・営業利益実績の推移

【連結】受注高

	2005年3月期 第3四半期	2006年3月期 第3四半期	2007年3月期 第3四半期	2008年3月期 第3四半期
システム開発	15,193	15,478	16,757	19,091
ネットワーク・システムサービス	2,224	2,339	2,653	2,932
コンサル・サービス	7,648	7,030	8,142	14,377
全社合計	25,067	24,848	27,553	36,401

【連結】受注残

	2005年3月期 第3四半期	2006年3月期 第3四半期	2007年3月期 第3四半期	2008年3月期 第3四半期
システム開発	5,723	5,509	5,962	7,124
ネットワーク・システムサービス	923	1,043	1,054	1,161
コンサル・サービス	3,575	2,894	2,572	4,393
全社合計	10,222	9,447	9,589	12,680

【連結】売上高

単位: 百万円

	2005年3月期 第3四半期	2006年3月期 第3四半期	2007年3月期 第3四半期	2008年3月期 第3四半期
システム開発	12,608	13,217	14,455	16,416
(構成比)	(53.1%)	(57.7%)	(57.0%)	(52.2%)
ネットワーク・システムサービス	3,039	3,093	3,226	3,373
(構成比)	(12.8%)	(13.5%)	(12.7%)	(10.7%)
コンサル・サービス	8,106	6,606	7,667	11,666
(構成比)	(34.1%)	(28.8%)	(30.3%)	(37.1%)
全社合計	23,754	22,917	25,349	31,456

※上記2005年3月期 第3四半期～2006年3月期 第3四半期の数値は、(株)SRA連結実績を記載。

【連結】営業利益

	2005年3月期 第3四半期	2006年3月期 第3四半期	2007年3月期 第3四半期	2008年3月期 第3四半期
システム開発	1,675	771	2,019	2,709
(利益率)	(13.3%)	(5.8%)	(14.0%)	(16.5%)
ネットワーク・システムサービス	579	650	611	819
(利益率)	(19.1%)	(21.0%)	(18.9%)	(24.3%)
コンサル・サービス	738	751	767	859
(利益率)	(9.1%)	(11.4%)	(10.0%)	(7.4%)
単純合計	2,993	2,172	3,397	4,389
消去又は全社	(2,108)	(1,738)	(1,749)	(1,763)
全社合計	885	433	1,648	2,626
(利益率)	(3.7%)	(1.9%)	(6.5%)	(8.3%)

※上記2005年3月期 第3四半期～2006年3月期 第3四半期の数値は、(株)SRA連結実績を記載。

3) 業種別売上高の推移

【連結】

単位:百万円

	システム開発			ネットワーク・システムサービス		
	2008年3月期(第3四半期)実績		対前年同期	2008年3月期(第3四半期)実績		対前年同期
製造業	4,424	26%	601	297	9%	14
通信	760	5%	△ 21	487	15%	25
電力・ガス	731	4%	△ 113	77	2%	△ 68
銀行・証券	3,913	24%	206	366	11%	28
生損保	350	2%	39	373	11%	10
流通	1,578	10%	391	48	1%	16
大学等	346	2%	175	555	17%	12
ハードメーカー(SIer)	1,473	9%	109	378	11%	70
情報サービス	1,563	10%	174	347	10%	31
サービス他	1,278	8%	136	445	13%	10
合計	16,416	100%	1,698	3,373	100%	147

【(株)SRA単体】

単位:百万円

	システム開発			ネットワーク・システムサービス		
	2008年3月期(第3四半期)実績		対前年同期	2008年3月期(第3四半期)実績		対前年同期
製造業	2,876	26%	464	297	8%	14
通信	494	4%	△ 90	494	14%	31
電力・ガス	420	4%	△ 20	77	2%	△ 68
銀行・証券	3,427	29%	177	360	10%	22
生損保	324	3%	33	373	10%	18
流通	959	9%	200	72	2%	40
大学等	295	3%	174	555	16%	12
ハードメーカー(SIer)	904	8%	157	389	11%	81
情報サービス	412	4%	69	521	15%	103
サービス他	1,134	10%	93	441	12%	8
合計	11,244	100%	1,257	3,580	100%	262

《主な顧客とその受注内容》

三菱UFJフィナンシャル・グループ・・・	基幹・業務系システム、情報系システムの構築・保守
野村総合研究所・・・	同証券会社向け資産運用系システム、オンライントレードシステムの構築
大和総研・・・	同証券会社向け資産運用系システム、オンライントレードシステムの構築
第一生命グループ・・・	基幹・業務系システムの構築・保守、 オープン系システム、ネットワークの運用管理
農林中央金庫グループ・・・	メインフレーム・システム、オープン系システムの運用管理
松下電器グループ・・・	製品開発系のシステム構築
ソニーグループ・・・	組込製品開発(AV、ホームエレクトロニクス)
東京電力グループ・・・	基幹・業務系システムの構築・保守、 メインフレーム・システム、オープン系システムおよび ネットワークの運用管理
NTTグループ・・・	業務系システムの構築・保守、 ネットワークおよびオープン系システムの運用管理
キャノングループ・・・	システム設計/開発/運用、並びに、コンサルティング 基幹システムのリモート一括監視とオンサイト・サポート
コニカミノルタグループ・・・	医療系システムの構築・保守
日本IBMグループ・・・	システム構築、開発環境構築、教育トレーニング
日本ユニシスグループ・・・	メインフレーム・システム、オープン系システムの運用管理 サーバ・システムの導入・構築

4) 業績の分析

(要約) 四半期連結損益計算書

(単位：百万円)

科 目	前年同四半期	当四半期	増 減		(参考) 前期
	平成19年3月期 第3四半期	平成20年3月期 第3四半期	金 額	増減率	(平成19年3月期) 金 額
	金 額	金 額	金 額	%	金 額
売 上 高	25,349	31,456	6,107	24.1	36,765
売 上 原 価	20,460	25,400	4,939	24.1	29,592
売 上 総 利 益	4,888	6,056	1,168	23.9	7,173
販売費及び一般管理費	3,239	3,430	190	5.9	4,324
営 業 利 益	1,648	2,626	977	59.3	2,848
営 業 外 収 益	105	110	4	4.6	151
受 取 利 息	10	23	13		17
受 取 配 当 金	6	13	6		8
そ の 他	88	73	△ 15		125
営 業 外 費 用	70	62	△ 7	△ 11.2	75
支 払 利 息	29	38	8		41
そ の 他	40	23	△ 16		34
経 常 利 益	1,683	2,674	990	58.8	2,923
特 別 利 益	989	21	△ 968	△ 97.8	987
固 定 資 産 売 却 益	986	—	△ 986		986
そ の 他	3	21	17		1
特 別 損 失	65	1	△ 64	△ 98.3	295
税金等調整前四半期(当期)純利益	2,608	2,694	86	3.3	3,615
法人税、住民税及び事業税	483	1,295	811	167.9	936
法 人 税 等 調 整 額	638	10	△ 627	△ 98.3	630
少 数 株 主 利 益	31	3	△ 27	△ 87.9	31
四 半 期 (当 期) 純 利 益	1,454	1,384	△ 70	△ 4.8	2,015

【連結】 損益計算書の前年同期との増減と要因

(1) 売上高	前年同期比較	6,107百万円増	(24.1%増)	⇒⇒	平成18年12月期	25,349百万円
					平成19年12月期	31,456百万円
(2) 売上原価	前年同期比較	4,939百万円増	(24.1%増)		売上総利益	(1,168百万円増)
					平成18年12月期	4,888百万円
						(-)
					平成19年12月期	6,056百万円
						(23.9%)
(3) 販売管理費	前年同期比較	190百万円増	(5.9%増)		営業利益	(977百万円増)
人件費		111百万円増	(6.2%増)		平成18年12月期	1,648百万円
採用費		44百万円増	(171.7%増)			(-)
その他諸経費 (40周年記念費用等)		27百万円増	(39.7%増)		平成19年12月期	2,626百万円
						(59.3%)
(4) 営業外収益	前年同期比較	4百万円増	(4.6%増)		経常利益	(990百万円増)
受取利息		13百万円増	(127.7%増)		平成18年12月期	1,683百万円
						(-)
(5) 営業外費用	前年同期比較	7百万円減	(11.2%減)		平成19年12月期	2,674百万円
支払利息		8百万円増	(28.8%増)			(58.8%)
雑損失(株式交換費用当期無)		16百万円減	(42.2%減)			
(6) 特別利益	前年同期比較	968百万円減	(97.8%減)		税金等調整前	(86百万円増)
当期固定資産売却益無		986百万円減	(-)		当期純利益	
					平成18年12月期	2,608百万円
						(-)
					平成19年12月期	2,694百万円
						(3.3%)
(7) 特別損失	前年同期比較	64百万円減	(98.3%減)		当期純利益	(70百万円減)
当期固定資産売却損無		29百万円減	(-)		平成18年12月期	1,454百万円
						(-)
					平成19年12月期	1,384百万円
						(△4.8%)

(要約) 四半期 (株)SRA単体損益計算書

(単位：百万円)

科 目	前年同四半期 平成19年3月期 第3四半期	当四半期 平成20年3月期 第3四半期	増 減		(参考) 前期 (平成19年3月期)
	金 額	金 額	金 額	増減率	金 額
売 上 高	15,563	17,502	1,939	12.5	22,759
売 上 原 価	12,448	13,483	1,035	8.3	18,110
売 上 総 利 益	3,115	4,019	904	29.0	4,649
販売費及び一般管理費	1,897	1,986	89	4.7	2,725
営 業 利 益	1,218	2,033	814	66.8	1,923
営 業 外 収 益	150	243	92	61.6	168
営 業 外 費 用	123	26	△ 96	△ 78.3	133
経 常 利 益	1,245	2,249	1,003	80.6	1,958
特 別 利 益	988	7	△ 980	△ 99.2	988
特 別 損 失	40	0	△ 39	△ 97.9	168
税引前四半期(当期)純利益	2,194	2,256	62	2.9	2,778
法 人 税 等	903	900	△ 2	△ 0.3	1,163
四半期(当期)純利益	1,291	1,355	64	5.0	1,614

【(株)SRA単体】 損益計算書の前年同期との増減と要因

(1) 売上高	前年同期比較	1,939百万円増	(12.5%増)	⇒⇒	平成18年12月期	15,563百万円
システム開発		1,256百万円増	(12.6%増)		平成19年12月期	17,502百万円
ネットワーク・システムサービス		261百万円増	(7.9%増)			
コンサル・サービス		421百万円増	(18.7%増)			
(2) 売上原価	前年同期比較	1,035百万円増	(8.3%増)		売上総利益	(904百万円増)
人件費		284百万円減	(5.1%減)		平成18年12月期	3,115百万円
外注費		1,182百万円増	(21.1%増)			(54.7%)
					平成19年12月期	4,019百万円
						(29.0%)
(3) 販売管理費	前年同期比較	89百万円増	(4.7%増)		営業利益	(814百万円増)
人件費		53百万円増	(5.6%減)		平成18年12月期	1,218百万円
外注費		205百万円増	(70.1%増)			(584.2%)
研究開発費		48百万円減	(67.2%減)		平成19年12月期	2,033百万円
						(66.8%)
(4) 営業外収益	前年同期比較	92百万円増	(61.6%増)		経常利益	(1,003百万円増)
受取配当金(子会社配当)		78百万円増	(66.9%増)		平成18年12月期	1,245百万円
						(-)
(5) 営業外費用	前年同期比較	96百万円減	(78.3%減)		平成19年12月期	2,249百万円
当期株式関連費用無						(80.6%)
(6) 特別利益	前年同期比較	980百万円減	(99.2%減)		税引前当期純利益	(62百万円増)
当期固定資産売却無					平成18年12月期	2,194百万円
						(-)
(7) 特別損失	前年同期比較	39百万円減	(97.9%減)		平成19年12月期	2,256百万円
当期固定資産売却損無						(2.9%)
					当期純利益	(64百万円増)
					平成18年12月期	1,291百万円
						(-)
					平成19年12月期	1,355百万円
						(5.0%)

2. 財産の状況

1) (要約) 四半期連結貸借対照表

(単位：百万円)

科 目	前年同四半期	当四半期末	増 減		(参考) 前期末
	〔平成19年3月期 第3四半期末〕	〔平成20年3月期 第3四半期末〕	金 額	増減率	(平成19年3月期末) 金 額
(資 産 の 部)				%	
流 動 資 産					
現金及び預金	7,626	8,473	846		8,306
受取手形及び売掛金	6,341	8,075	1,733		7,790
有価証券	999	2,002	1,002		1,999
たな卸資産	2,124	3,337	1,213		846
繰延税金資産	413	271	△ 141		383
その他の	839	808	△ 31		689
貸倒引当金	△ 11	△ 1	9		△ 5
流動資産合計	18,333	22,967	4,634	25.3	20,010
固 定 資 産					
有 形 固 定 資 産					
建物及び構築物	96	110	13		95
機械装置及び運搬具	104	93	△ 11		106
土地	0	0	—		0
その他の	35	33	△ 1		33
有形固定資産合計	237	237	0	0.3	237
無 形 固 定 資 産					
ソフトウェア	674	427	△ 247		568
その他の	31	105	74		31
無形固定資産合計	705	533	△ 172	△24.5	600
投資その他の資産					
投資有価証券	1,788	1,875	86		1,919
繰延税金資産	1,003	1,135	132		998
差入保証金	553	554	1		556
その他の	351	687	335		357
貸倒引当金	△ 5	△ 8	△ 2		△ 8
投資損失引当金	△ 49	△ 50	△ 0		△ 50
投資その他の資産合計	3,642	4,195	553	15.2	3,774
固 定 資 産 合 計	4,585	4,966	381	8.3	4,611
資 産 合 計	22,918	27,934	5,015	21.9	24,622

(単位：百万円)

科 目	前年同四半期	当四半期末	増 減		(参考) 前期末
	〔平成19年3月期〕 第3四半期末	〔平成20年3月期〕 第3四半期末	金 額	増減率	(平成19年3月期末)
	金 額	金 額	金 額	%	金 額
(負債の部)					
流動負債					
買掛金	3,146	4,515	1,369		3,041
一年内償還予定社債	—	300	300		—
短期借入金	2,654	3,476	821		2,446
未払法人税等	172	844	671		615
未払消費税等	244	265	20		362
未払費用	831	786	△ 45		1,169
賞与引当金	371	354	△ 16		679
役員賞与引当金	31	55	23		54
その他	606	944	338		737
流動負債合計	8,058	11,542	3,483	43.2	9,106
固定負債					
社債	300	—	△ 300		300
長期借入金	42	14	△ 28		32
退職給付引当金	3,127	3,356	229		3,149
役員退職慰労引当金	368	392	24		375
負のれん	26	20	△ 5		25
固定負債合計	3,865	3,784	△ 80	△2.1	3,882
負債合計	11,923	15,326	3,403	28.5	12,989
(純資産の部)					
株主資本					
資本金	1,000	1,000	—	—	1,000
資本剰余金	4,519	4,519	—	—	4,519
利益剰余金	5,590	7,189	1,599	28.6	6,151
自己株式	△ 894	△ 894	—	—	△ 894
株主資本合計	10,215	11,814	1,599	15.7	10,776
評価・換算差額等					
その他有価証券評価差額金	731	706	△ 24	△3.4	796
為替換算調整勘定	30	29	△ 1	△4.4	37
評価・換算差額等合計	762	736	△ 25	△3.4	834
新株予約権	6	40	34	549.2	9
少数株主持分	11	15	4	41.0	11
純資産合計	10,994	12,607	1,612	14.7	11,632
負債純資産合計	22,918	27,934	5,015	21.9	24,622

2) (要約) 四半期 (株)SRA単体貸借対照表

(単位：百万円)

科 目	前年同四半期	当四半期末	増 減		前期末
	〔平成19年3月期〕 第3四半期末	〔平成20年3月期〕 第3四半期末	金 額	増減率	(平成19年3月期末) 金 額
(資 産 の 部)				%	
流 動 資 産					
現金及び預金	6,143	6,038	△ 104		6,110
受取手形	140	62	△ 78		86
売掛金	3,133	3,870	736		4,617
仕掛品	1,157	1,408	251		401
商品・製品	58	43	△ 15		112
その他	4,150	5,044	893		5,217
流動資産合計	14,784	16,467	1,682	11.4	16,545
固 定 資 産					
有 形 固 定 資 産					
有形固定資産合計	167	159	△ 7	△4.6	161
無 形 固 定 資 産					
無形固定資産合計	509	281	△ 228	△44.8	386
投資その他の資産					
投資有価証券	2,931	3,009	78		3,064
長期貸付金	42	48	5		31
その他	1,469	1,821	351		1,481
投資その他の資産合計	4,443	4,879	435	9.8	4,577
固定資産合計	5,121	5,320	199	3.9	5,125
資 産 合 計	19,905	21,787	1,882	9.5	21,671

(単位：百万円)

科 目	前年同四半期	当四半期末	増 減		前期末
	〔平成19年3月期〕 第3四半期末	〔平成20年3月期〕 第3四半期末	金 額	増減率	(平成19年3月期末) 金 額
(負債の部)				%	
流動負債					
買掛金	1,242	1,477	234		1,614
短期借入金	1,890	1,890	—		1,770
未払勘定	749	576	△172		1,389
前受金	143	185	41		317
その他の	1,021	1,822	801		1,648
流動負債合計	5,047	5,952	904	17.9	6,739
固定負債					
長期借入金	30	14	△16		26
その他の	3,217	3,433	216		3,244
固定負債合計	3,247	3,447	200	6.2	3,270
負債合計	8,294	9,399	1,105	13.3	10,010
(純資産の部)					
株主資本					
資本金	2,640	2,640	—	—	2,640
資本剰余金	2,881	2,881	—	—	2,881
利益剰余金	4,446	5,253	807	18.2	4,309
評価・換算差額等					
評価・換算差額等合計	1,643	1,612	△30	△1.8	1,829
純資産合計	11,610	12,387	777	6.7	11,660
負債純資産合計	19,905	21,787	1,882	9.5	21,671

3) 貸借対照表の前年同期との増減と要因

【連結】 貸借対照表の前年同期との増減と要因

(1) 資産合計	前年同期比較	5,015百万円増	(21.9%増)	⇒⇒	平成18年12月期	22,918百万円
					平成19年12月期	27,934百万円
1. 流動資産	前年同期比較	4,634百万円増	(25.3%増)	⇒⇒	平成18年12月期	18,333百万円
現金及び預金		846百万円増			平成19年12月期	22,967百万円
受取手形及び売掛金		1,733百万円増			売掛回収増による増加	
有価証券		1,002百万円増			売上高の増加のため	
たな卸資産		1,213百万円増			短期債券の購入 (MMF他)	
					受注増による増加	
2. 固定資産	前年同期比較	381百万円増	(8.3%増)	⇒⇒	平成18年12月期	4,585百万円
無形固定資産		247百万円減			平成19年12月期	4,966百万円
					ソフトウェア評価損等による減少	
投資有価証券		86百万円増			子会社新設等による増加	
繰延税金資産		132百万円増				
その他	(長期性預金)	200百万円増				
	(長期貸付金)	112百万円増				
(2) 負債合計	前年同期比較	3,403百万円増	(28.5%増)	⇒⇒	平成18年12月期	11,923百万円
					平成19年12月期	15,326百万円
1. 流動負債	前年同期比較	3,483百万円増	(43.2%増)	⇒⇒	平成18年12月期	8,058百万円
買掛金		1,369百万円増			平成19年12月期	11,542百万円
短期借入金		821百万円増			外注費及び商品仕入等の増加	
未払法人税等		671百万円増			新規借入による増加	
一年内社債		300百万円増			法人税等の増加	
その他	(前受収益)	180百万円増			長期より振替	
2. 固定負債	前年同期比較	80百万円減	(2.1%減)	⇒⇒	平成18年12月期	3,865百万円
普通社債		300百万円減			平成19年12月期	3,784百万円
退職給付引当金		229百万円増			短期へ振替	
(3) 純資産合計	前年同期比較	1,612百万円増	(14.7%増)	⇒⇒	平成18年12月期	10,994百万円
利益剰余金		1,599百万円増			平成19年12月期	12,607百万円

【株SRA単体】貸借対照表の前年同期との増減と要因

(単位：百万円)

(1) 資産合計		前年同期比較	1,882百万円増	(9.5%増)	⇒⇒	平成18年12月期	19,905百万円
						平成19年12月期	21,787百万円
1. 流動資産		前年同期比較	1,682百万円増	(11.4%増)	⇒⇒	平成18年12月期	14,784百万円
						平成19年12月期	16,467百万円
現金及び預金			104百万円減			長期性預金への振替による減少	
売掛金			736百万円増			売上増による増加	
有価証券			1,002百万円増			MMF等の購入による増加	
2. 固定資産		前年同期比較	199百万円増	(3.9%増)	⇒⇒	平成18年12月期	5,121百万円
						平成19年12月期	5,320百万円
長期性預金			200百万円増				
(2) 負債合計		前年同期比較	1,105百万円増	(13.3%増)	⇒⇒	平成18年12月期	8,294百万円
						平成19年12月期	9,399百万円
1. 流動負債		前年同期比較	904百万円増	(17.9%増)	⇒⇒	平成18年12月期	5,047百万円
						平成19年12月期	5,952百万円
買掛金			234百万円増			外注費等の増加	
未払法人税等			632百万円増			法人税等の増加	
繰延税金負債			124百万円増			親会社株式の時価評価による増加	
2. 固定負債		前年同期比較	200百万円増	(6.2%増)	⇒⇒	平成18年12月期	3,247百万円
						平成19年12月期	3,447百万円
退職給付引当金			194百万円増				
(3) 純資産合計		前年同期比較	777百万円増	(6.7%増)	⇒⇒	平成18年12月期	11,610百万円
						平成19年12月期	12,387百万円
利益剰余金			807百万円増				
その他有価証券評価差額金			30百万円減				

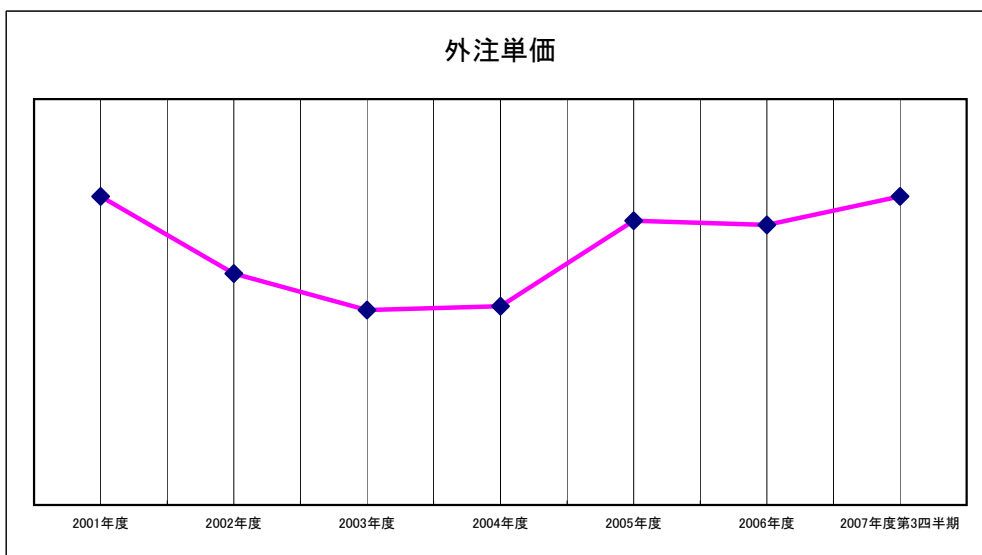
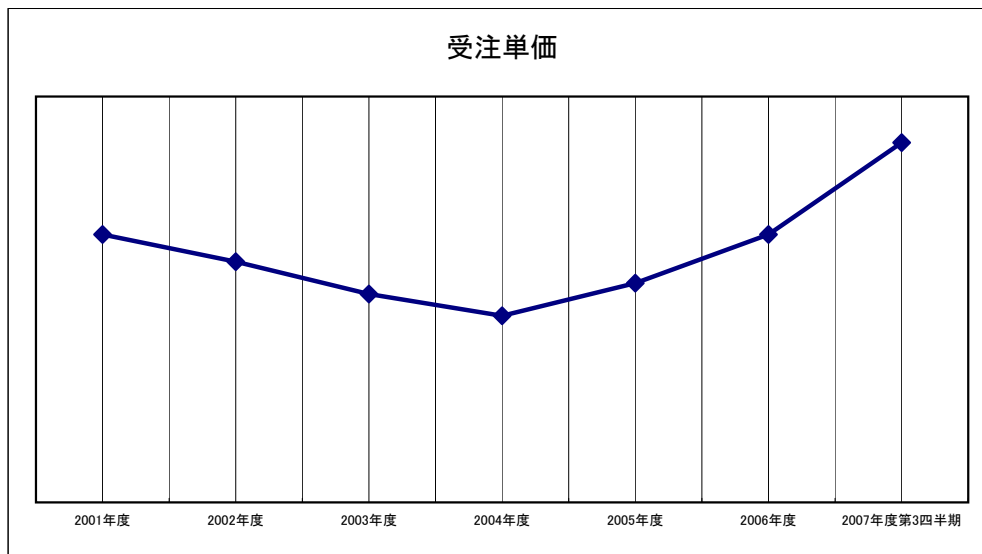
4) (要約) 四半期連結キャッシュ・フロー計算書

(単位：百万円)

区 分	前年同四半期	当四半期	(参考) 前期
	〔平成19年3月期〕 第3四半期	〔平成20年3月期〕 第3四半期	(平成19年3月期)
	金 額	金 額	金 額
I. 営業活動によるキャッシュ・フロー			
税金等調整前四半期(当期)純利益	2,608	2,694	3,615
減価償却費	216	228	298
固定資産売却益	△ 956	—	△ 956
退職給付引当金の増加額	169	207	192
賞与引当金の増減額	△ 304	△ 324	3
売上債権の増減額	1,122	△ 290	△ 318
たな卸資産の増加額	△ 1,356	△ 2,491	△ 78
仕入債務の増加額	582	1,480	468
未払消費税等の増減額	△ 88	△ 97	30
その他	△ 218	△ 330	670
小 計	1,775	1,076	3,924
利息及び配当金の受取額	14	35	25
利息の支払額	△ 30	△ 40	△ 41
法人税等の支払額	△ 1,036	△ 1,084	△ 1,062
営業活動によるキャッシュ・フロー	723	△ 12	2,846
II. 投資活動によるキャッシュ・フロー			
定期預金の預入による支出	△ 0	△ 100	△ 0
有形・無形固定資産の取得による支出	△ 159	△ 176	△ 299
有形・無形固定資産の売却による収入	2,180	—	2,180
投資有価証券の取得による支出	△ 16	△ 91	△ 94
投資有価証券の売却による収入	45	11	49
連結子会社株式の追加取得による支出	△ 112	—	△ 112
親会社との株式交換による収入	2	—	2
保証金に係る支出	△ 9	△ 6	△ 56
保証金の回収による収入	8	6	51
その他	△ 45	△ 26	△ 55
投資活動によるキャッシュ・フロー	1,892	△ 382	1,665
III. 財務活動によるキャッシュ・フロー			
短期借入金の純増減額	154	1,041	△ 54
長期借入れによる収入	50	—	50
長期借入金の返済による支出	△ 21	△ 29	△ 31
配当金の支払額	△ 172	△ 345	△ 172
その他	△ 10	—	△ 10
財務活動によるキャッシュ・フロー	△ 0	665	△ 219
IV. 現金及び現金同等物に係る換算差額	7	△ 2	10
V. 現金及び現金同等物の増減額	2,622	267	4,301
VI. 現金及び現金同等物の期首残高	5,617	9,919	5,617
VIII. 現金及び現金同等物の四半期末(期末)残高	8,240	10,187	9,919

3. 受注単価・外注単価の推移

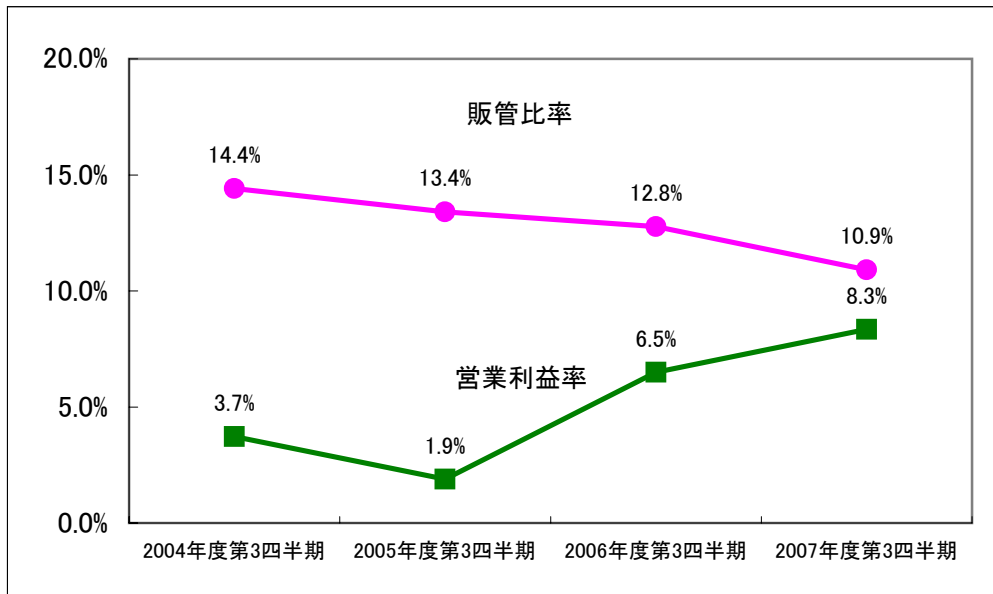
【株SRA単体】



※2001年度を基準に、受注単価、外注単価の傾向を表しています。

4. 売上高に対する販管比率・営業利益率の推移

【連結】



※上記2004年度～2005年度の数值は、(株)SRA連結実績を記載。

[事業の種類別セグメント情報の表示方法一部変更に関して]

当四半期のセグメントより、各セグメントの売上高、営業費用、営業利益をより厳密に開示することを目的として、表示方法を一部変更いたしました。これまでは、当社子会社の㈱SRAプロフェッショナルサービスの売上は、「セグメント間の内部売上」としてコンサル・サービスの「売上高」及び「消去又は全社」に含めて表示する方法を採用しておりましたが、同社のシェアードサービスが軌道にのってきたことで、同社の売上セグメントである「コンサル・サービス売上」に対応する費用の内、「販売費及び一般管理費」がかなりの比重を占めるに至ったため、社内で検討し、同社のシェアードサービスの売上高をコンサル・サービスの「売上高」と「消去又は全社」から除いて表示する方法に変更いたしました。

尚、参考として、これまでの方法により作成した当四半期のセグメントを表記いたしましたので、ご参照ください。

当四半期（平成20年3月期第3四半期）

（単位：百万円）

	システム開発	ネットワーク・システムサービス	コンサル・サービス	計	消去又は全社	連結
売上高	16,461	3,649	12,026	32,136	(679)	31,456
営業費用	13,751	2,829	11,166	27,747	1,083	28,830
営業利益	2,709	819	859	4,389	(1,763)	2,626

（参考）従来の方法により作成したセグメント情報
当四半期（平成20年3月期第3四半期）

（単位：百万円）

	システム開発	ネットワーク・システムサービス	コンサル・サービス	計	消去又は全社	連結
売上高	16,461	3,649	12,352	32,463	(1,006)	31,456
営業費用	13,751	2,829	11,166	27,747	1,083	28,830
営業利益	2,709	819	1,185	4,715	(2,089)	2,626

コンサル・サービスの営業利益の推移を従来方式と変更後で対比すると次のとおりです。

（単位：百万円）

	平成19年3月期 第3四半期	平成20年3月期 第1四半期	平成20年3月期 中間期	平成20年3月期 第3四半期
従来方式	767	339	808	1,185
今回変更後	454	233	590	859

以上